

Τίτλος εργασίας

Όνοματεπώνυμο συγγραφέα/ων

Ίδρυμα - φορέας απασχόλησης

e-mail συγγραφέα/ων

Αρχική σελίδα

Στην πρώτη σελίδα της εργασίας θα υπάρχουν κατά σειρά: Ο τίτλος της εργασίας (κεντραρισμένος, έντονα, πεζά γράμματα μέγεθος 16), μία γραμμή κενή και ακολουθεί το όνοματεπώνυμο του/των συγγραφέα/ων (στοίχιση στο κέντρο, έντονα, πλάγια, πεζά γράμματα, μέγεθος 14), Ίδρυμα-φορέας απασχόλησης (κεντραρισμένα, πεζά, πλάγια, μέγεθος 12), e-mail συγγραφέα/ων (κεντραρισμένα, πεζά, μέγεθος 12). Δύο γραμμές κενές και ακολουθεί η περίληψη της εργασίας, στα Ελληνικά και στα Αγγλικά (πλήρης στοίχιση, πλάγια, μέγεθος 11) με μέγιστο αριθμό λέξεων τις 400, μία γραμμή κενή. Ακολουθούν, **Λέξεις κλειδιά:** έως πέντε. Μία γραμμή κενή και στη συνέχεια το κυρίως κείμενο με γραμματοσειρά μεγέθους 12, Time New Roman, διάστιχο 1,5 και διάστημα πριν/μετά 0. Οι εισηγήσεις των εργασιών θα είναι στην ελληνική γλώσσα. Η περίληψη και ο τίτλος πρέπει να γραφεί και στα αγγλικά σε ξεχωριστή σελίδα (2η).

Προδιαγραφές εισηγήσεων

Οι εισηγήσεις των εργασιών θα αποσταλούν, έως 4/06/2023, σε αρχείο Microsoft Word (αποθηκευμένο σε έκδοση 2003 ή 2007 ή 2010), με μέγιστο αριθμό σελίδων 12 και μέγεθος 8MB, στη διεύθυνση ηλεκτρονικού ταχυδρομείου conf@dst.ihu.gr. με θέμα τον τίτλο της εργασίας με πεζά γράμματα. Η εργασία θα τεθεί σε «τυφλή κρίση» από δύο κριτές και αν παραστεί ανάγκη και από τρίτο κριτή. Θα ακολουθήσει ενημέρωση για αποδοχή, απόρριψη ή αποδοχή μετά από διορθώσεις.

Η μορφοποίηση του αρχείου των εισηγήσεων θα έχει ως εξής:

Διαμόρφωση σελίδας

Προσανατολισμός: Κατακόρυφος

Περιθώρια: Επάνω 2,54cm, Κάτω 2,54cm, Αριστερά 3,17cm, Δεξιά 3,17cm

Χαρτί: Μέγεθος χαρτιού A4

Γραμματοσειρά

Επικεφαλίδων: Times New Roman, έντονα, μέγεθος: 14

Κειμένων: Times New Roman, μέγεθος 12

Παράγραφος

Στοίχιση κειμένου: πλήρης

Στοίχιση επικεφαλίδων: αριστερή

Εσοχές: Αριστερά και δεξιά 0

Ειδική: Πρώτη γραμμή, κατά 0,63cm

Διάστημα: Πριν και μετά 0

Διάστιχο: 1,5

Μεταξύ των παραγράφων δε θα υπάρχει κενή γραμμή. Κενή γραμμή θα υπάρχει μόνο μετά το πέρας της παραγράφου και την έναρξη της νέας ενότητας (επικεφαλίδας). Δε θα υπάρχουν επίσης κεφαλίδες, υποσέλιδα, παραπομπές και υποσημειώσεις, αλλά ούτε και αρίθμηση σελίδων.

Στη βιβλιογραφία θα υπάρχει προεξοχή 0,63cm. Επίσης δε θα υπάρχει διαχωρισμός της βιβλιογραφίας σε ελληνική και ξενόγλωσση και αρίθμησης της.

Δε θα υπάρχουν επίσης: αρίθμηση σελίδων, λεζάντες, παραπομπές, σελιδοδείκτες, υποσημειώσεις, συλλαβισμός, πίνακες περιεχομένων, κεφαλίδες και υποσέλιδα.

Σύνταξη βιβλιογραφία και βιβλιογραφικών αναφορών

Από βιβλίο ενός συγγραφέα

Επίθετο, Αρχικό ονόματος. (έτος έκδοσης). *Τίτλος: υπότιτλος.* Τόπος έκδοσης: Εκδότης.

Βιβλίο με περισσότερους συγγραφείς

Επίθετο, Αρχικό ονόματος. & Επίθετο, Αρχικό ονόματος. &... (έτος έκδοσης). *Τίτλος: υπότιτλος.* Τόπος έκδοσης: Εκδότης.

Κεφάλαιο από βιβλίο πολλών συγγραφέων με εκδότη

Επίθετο, Αρχικό ονόματος. & Επίθετο, Αρχικό ονόματος. &... (έτος έκδοσης). Τίτλος κεφαλαίου: υπότιτλος. Στο Αρχικό ονόματος. Επίθετο, *Τίτλος βιβλίου* (σελ. αρχική-τελική). Τόπος έκδοσης: Εκδότης.

Άρθρο έντυπου περιοδικού ενός συγγραφέα

Επίθετο, Αρχικό ονόματος. (έτος έκδοσης). Τίτλος άρθρου. *Τίτλος περιοδικού*, τόμος (τεύχος), σελιδαρίθμηση.

Άρθρο έντυπου περιοδικού με περισσότερους συγγραφείς

Επίθετο, Αρχικό ονόματος, & Επίθετο, Αρχικό ονόματος, & ... (έτος έκδοσης). Τίτλος άρθρου. *Τίτλος περιοδικού*, τόμος (τεύχος), σελιδαρίθμιση.

Άρθρο από ηλεκτρονικό περιοδικό ενός συγγραφέα

Επίθετο, Αρχικό ονόματος. (έτος έκδοσης). Τίτλος άρθρου. *Τίτλος περιοδικού*, τόμος (τεύχος), σελιδαρίθμιση. Ανακτήθηκε από: όνομα πηγής.

Άρθρο από ηλεκτρονικό περιοδικό με περισσότερους συγγραφείς

Επίθετο, Αρχικό ονόματος, & Επίθετο, Αρχικό ονόματος, & ... (έτος έκδοσης). Τίτλος άρθρου. *Τίτλος περιοδικού*, τόμος (τεύχος), σελιδαρίθμιση. Ανακτήθηκε από: όνομα πηγής.

Ιστοσελίδα

Επίθετο, Αρχικό ονόματος (Αν υπάρχει). Τίτλος σελίδας. Ημερομηνία ανάκτησης: Ακολουθεί η ημερομηνία. *Η ακριβής ηλεκτρονική διεύθυνση.*

Πρακτικά συνεδρίου με ένα συγγραφέα

Επίθετο, Αρχικό ονόματος. (Έτος). Τίτλος παρουσίασης. *Πρακτικά τίτλος συνεδρίου με πλάγια γράμματα.* Τόπος: Φορέας διοργάνωσης.

Πρακτικά συνεδρίου με περισσότερους συγγραφείς

Επίθετο, Αρχικό ονόματος, & Επίθετο, Αρχικό ονόματος, &... (Έτος). Τίτλος παρουσίασης. *Πρακτικά τίτλος συνεδρίου με πλάγια γράμματα.* Τόπος: Φορέας διοργάνωσης.

Παραπομπές εντός κειμένου

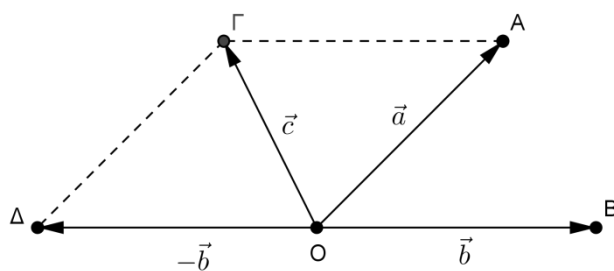
(Επώνυμο, Έτος) ή (Επώνυμο, Έτος: Σελίδα), (Η ακριβής ηλεκτρονική διεύθυνση)

Εικόνες, σχήματα και πίνακες

Τα σχήματα, οι εικόνες και οι πίνακες θα πρέπει να είναι στοιχισμένες στο κέντρο της σελίδας. Το ίδιο ισχύει και για τους τίτλους τους. Η δε μορφοποίησή τους πρέπει να είναι η ακόλουθη:



Εικόνα 1: ΔΙΠΜΣ «Διδακτική των Επιστημών και Σύγχρονες Τεχνολογίες»



Σχήμα 1: Αφαίρεση διανυσμάτων

Πίνακας 1: Πόσο καλά γνωρίζετε το τι είναι ο ηλεκτρονικός εκφοβισμός;

	Συχνότητα	Σχετική συχνότητα	Αθροιστική σχετική συχνότητα
Καθόλου	2	1,0	1,0
Λίγο	20	10,0	11,0
Μέτρια	63	31,5	42,5
Πολύ	72	36,0	78,5
Πάρα πολύ	43	21,5	100,0
Σύνολο	200	100,0	

Το διάστιχο των κειμένων του πίνακα θα είναι μονό και το διάστημα πριν/μετά μηδέν.

Τέλος, η αναφορά της εικόνας, τους σχήματος ή του πίνακα μέσα στο κείμενο της εργασίας θα γίνεται ως εξής: (Εικόνα 1), (Σχήμα 1), (Πίνακας 1).